



РОЗДІЛ 3: ОБІЗНАНІСТЬ ПРО ЛІСОВІ ЛИХА ТА ВИЖИВАННЯ В ДИКІЙ ПРИРОДІ

НАВЧАЛЬНИЙ МОДУЛЬ 14: Розвінчання міфів та дезінформації про лісові катастрофи

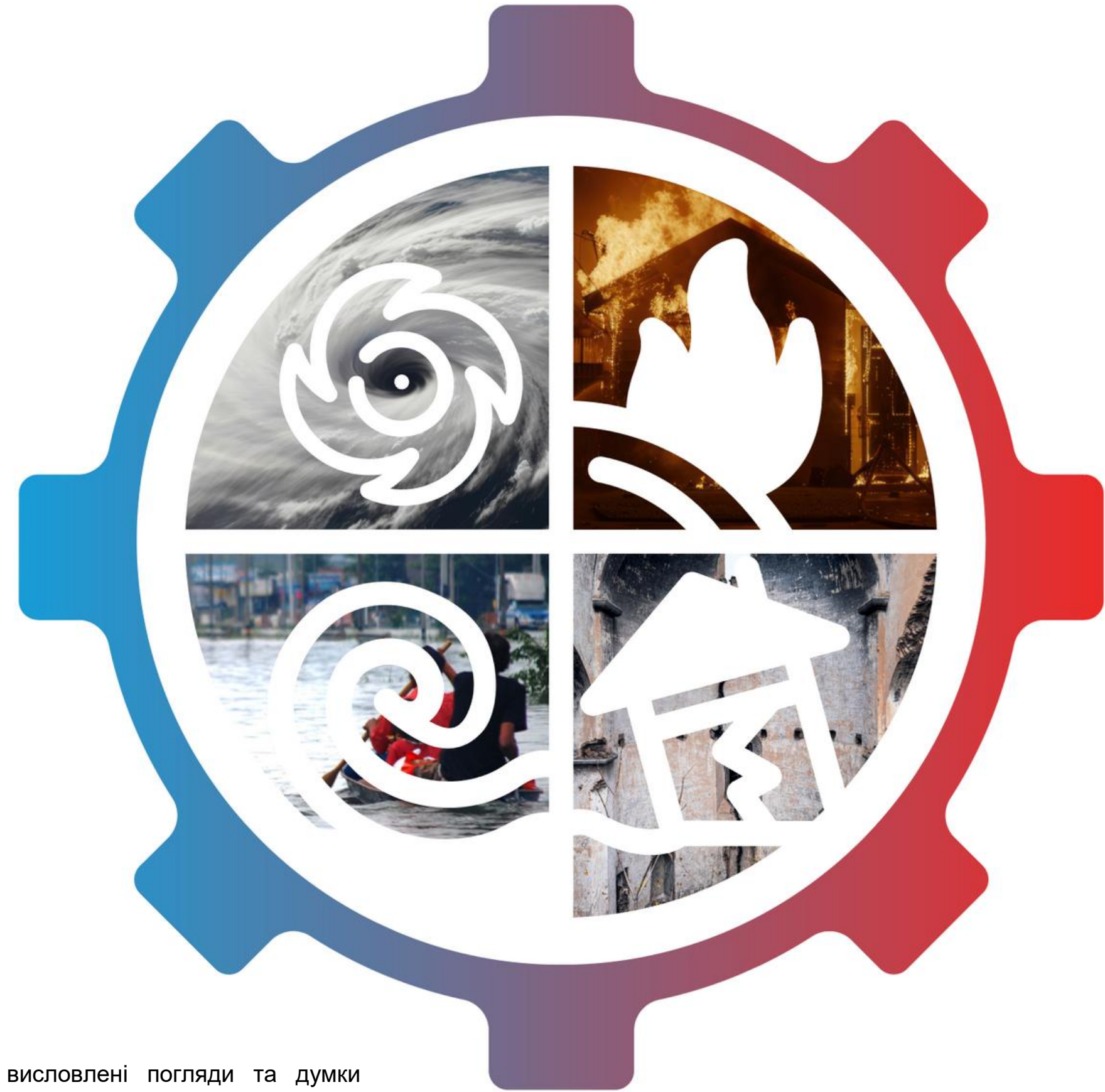
Автор: Von Hore / Проект партнерства VETREADY

Номер проекту: 2024-1-ES01-KA220-VET-000257287



Co-funded by
the European Union

Фінансується Європейським Союзом. Однак висловлені погляди та думки належать лише автору(ам) і не обов'язково відображають погляди Європейського Союзу або Іспанської служби з питань інтернаціоналізації освіти (SEPIE). Ні Європейський Союз, ні орган, що надає грант, не несуть за них відповідальності.



Мета навчального модуля

Загальна мета: Навчити учнів розпізнавати, спростовувати та виправляти міфи та дезінформацію, пов'язані з лісовими катастрофами, розвиваючи критичне мислення та відповідальне спілкування під час кризових ситуацій.

Тривалість навчального модуля: 2,6 академічних годин

Метод оцінювання: тест з вибором однієї правильної відповіді після завершення навчального модуля

Цільові групи: учні професійно-технічної освіти, учні безперервної професійно-технічної освіти, учні діаспори, викладачі професійно-технічної та безперервної професійно-технічної освіти

Визнання для учнів:

Сертифікат про завершення (програма неформального навчання)

Визнання для освітян:

Сертифікат про розвиток професійної компетентності

Цільова перехресна навичка ESCO в категорії T3.2: Проактивний підхід

Результати навчального модуля

Знання

- 1. Зрозумійте** основні причини та наслідки лісових катастроф.
- 2. Розпізнавайте** поширені міфи та дезінформацію, що поширюються під час надзвичайних ситуацій у лісах.
- 3. Поясніть,** як точна інформація сприяє безпеці громади та екологічній стійкості.

Навички

Виявляйте закономірності дезінформації та застосовуйте методи перевірки, використовуючи перевірені джерела.
Повідомляйте фактичні та чіткі повідомлення під час лісових катастроф.
Співпрацюйте з колегами та громадами для просування обґрунтованих та відповідальних дій.

**Ці навички безпосередньо пов'язані з перехресними навичками ESCO
T3.2: Застосування проактивного підходу**

- брати на себе відповідальність
- приймати рішення
- проявити рішучість

Вступ: Що таке розвінчування міфів та дезінформації про лісові катастрофи

Лісові катастрофи, такі як лісові пожежі, вирубка лісів та ерозія лісів після пожеж, часто оточені міфами та оманливими твердженнями.

Цей модуль допомагає учням зрозуміти, як поширюється дезінформація, чому вона шкідлива та як поінформовані громадяни можуть допомогти запобігти паніці, шкоді навколишньому середовищу та небезпечним реакціям.

Ключові поняття та термінологія

- **Лісова катастрофа:** будь-яка катастрофічна подія, що впливає на лісові екосистеми, така як лісові пожежі, шторми або спалахи шкідників.
- **Дезінформація:** неправдива або неточна інформація, поширена без наміру ввести в оману.
- **Навмисна дезінформація:** неправдива інформація, навмисно створена з метою введення в оману або маніпулювання.
- **Стійкість:** Здатність громад та екосистем відновлюватися після катастроф.
- **Комунікація ризиків:** процес обміну точною та своєчасною інформацією для зменшення шкоди під час надзвичайних ситуацій.
- **Розвінчування міфів:** акт виявлення та виправлення хибних переконань за допомогою перевірених доказів.

Розуміння важливості

- Лісові катастрофи у світі зростають за частотою та інтенсивністю.
- За даними Служби управління надзвичайними ситуаціями Copernicus, у 2024 році було спалено понад 500 000 гектарів лісу.
- Дезінформація, така як неправдиві попередження про евакуацію або твердження про змову, швидко поширюється в Інтернеті.
- Механізм цивільного захисту ЄС наголошує на важливості точної комунікації та готовності громадян.
- Це навчання відповідає Європейській зеленій угоді та Стратегії ЄС щодо адаптації до зміни клімату, сприяючи стійкості та усвідомленому екологічному управлінню.

Чому цей навчальний модуль важливий

- Лісові катастрофи впливають на всіх, від сільських громад до міських жителів, які дихають повітрям, наповненим димом.

Дезінформація може спричинити паніку, недовіру та ризиковану поведінку.

Навчившись перевіряти інформацію, громадяни отримують можливість захищати себе, інших та довкілля.

- *«Достовірна інформація рятує життя, яких можуть коштувати чутки».*

Стихійні лиха у розвінчанні міфів та дезінформації про лісові катастрофи.

Контекст

- Лісові катастрофи тісно пов'язані з іншими стихійними лихами, такими як посухи, спека та шторми.

Ці взаємопов'язані події посилюють ризики та часто призводять до дублювання дезінформації, що робить критичне мислення важливим у підготовці до катастроф та реагуванні на них.

Лісові пожежі

Чому цей тип стихійного лиха має значення

- **Лісові пожежі є одними з найчастіших і найруйнівніших лісових катастроф у Європі.** Вони можуть виникнути природним шляхом через блискавку чи сильну спеку, або через людську недбалість, таку як неналежне розпалювання багать, викинуті сигарети чи незаконне спалювання.

Однак дезінформація під час лісових пожеж поширюється швидше, ніж саме полум'я: чутки в соціальних мережах про «навмисні підпали», «приховування інформації урядом» або «хімічні пожежогасні речовини» можуть створювати плутанину, страх і недовіру серед громадян.

- **Під час лісових пожеж комунікаційні бар'єри можуть ускладнювати доступ до точної інформації.** Суперечливі інструкції з евакуації або неофіційні онлайн-«карти пожеж» можуть вводити громадськість в оману.

Також широко поширюються фальшиві візуальні матеріали та підроблені відео, часто поширювані з добрими намірами, але призводять до хаосу або небезпечних рішень.

- Під час лісових пожеж у Середземномор'ї 2023 року в соціальних мережах поширювалися фальшиві супутникові знімки та неправильні карти вітрів, що призводило до непотрібних евакуацій та нераціонального розподілу ресурсів.
- **У кризовій комунікації точність рятує життя** — перевірка інформації перед її поширенням може зменшити плутанину та підтримати професійні служби реагування.

Лісові пожежі

Міфи та дезінформація

- **Міф:** «Більшість лісових пожеж спричинені паліями».
Факт: Більшість із них є результатом випадкової діяльності людини або спричинених кліматом умов спеки та посухи (дані цивільного захисту ЄС).
- **Міф:** «Усі спалені ліси повністю знищені та не можуть відновитися».
Факт: Багато лісових екосистем є природно стійкими; належне управління може пришвидшити відновлення.

Розуміння справжніх причин та наслідків лісових пожеж допомагає запобігти паніці та сприяє обґрунтованому, скоординованому реагуванню.

Повені та ерозія після пожеж

Коли вода йде за вогнем

- Чому цей тип стихійного лиха має значення
- Після великих лісових пожеж ґрунт втрачає здатність поглинати дощову воду, що призводить до раптових повеней, зсувів та сильної ерозії. Ці вторинні лиха часто вражають громади, які вже відновлюються після пожеж.
- На жаль, хибні поради щодо відновлення, такі як «негайно пересаджуйте дерева» або «приберіть все сміття, щоб відновити ґрунт», можуть завдати більше шкоди, ніж користі.

Повені та ерозія після пожеж

Міфи та дезінформація

- **Міф:** «Сильні дощі після пожеж завжди корисні для лісу».

Факт: Інтенсивні опади можуть змити багатий на поживні речовини ґрунт, уповільнюючи відновлення.

- **Міф:** «Тільки місцева влада може запобігти повеням».

Факт: Дії на рівні громади, такі як підтримка рослинності та уникнення будівництва на схилах, є важливими для стійкості.

Розуміння післяпожежної гідрології допомагає громадам безпечно та стало відбудовуватися, керуючись наукою, а не швидкими рішеннями чи заявами в соціальних мережах.

Шторми та пошкодження вітром

Коли ліси стикаються з екстремальними погодними умовами

Чому цей тип стихійного лиха має значення

- Сильні шторми, урагани чи блискавки **можуть спричинити масове знищення лісів протягом кількох годин.** Часто після цього трапляються повалені дерева, пошкоджена інфраструктура та аварії ліній електропередач.

Дезінформація після штормів, така як «негайно зрубати всі повалені дерева» або «ліс ніколи не відновиться» — **може призвести до неправильних дій щодо відновлення.**

Шторми та пошкодження вітром

Міфи та дезінформація

- **Міф:** «Пожежі від блискавок трапляються рідко».

Факт: Блискавки є причиною до 10–15% лісових пожеж у Європі, особливо в гірських районах.

- **Міф:** «Усі пошкоджені дерева потрібно швидко видалити».

Факт: Залишення деяких повалених колод підтримує природне відновлення та біорізноманіття.

Точна інформація про відновлення після шторму сприяє відновленню екологічної ситуації та стійкості громад, зменшуючи шкоду, спричинену емоційними або необізнаними реакціями.

Зупиніться та поміркуйте

Мчимо до полум'я!!!

- Масштабна лісова пожежа спалахнула поблизу населеного пункту. Оскільки зображення та відео швидко поширюються в соціальних мережах, впливові акаунти та сторінки спільнот публікують термінові повідомлення, такі як:
- «Усі повинні допомогти! Негайно принесіть їжу, воду та припаси до зони пожежі!»
- Протягом кількох годин сотні громадян заповнюють свої машини пожертвами та поспішають до постраждалого району.

Дороги перевантажені, що блокує пожежні машини, аварійні бригади та евакуаційні колони.

Склади переповнені непотрібними речами, поки пожежники чекають на затримані поставки обладнання.

- Благі наміри громадян перетворюються на логістичний хаос. Екстрені маршрути переповнені приватним транспортом. Дубльовані та непотрібні постачання створюють плутанину та марнотратство.

Що б ви зробили, якби побачили такі дописи у своїй стрічці?

Як можна перевірити, чи офіційні органи влади запитують державну допомогу або доступ до доріг?

Зупиніться та поміркуйте

Допомагаємо правильним шляхом!!!

- У разі великої лісової пожежі завжди дотримуйтесь офіційних каналів координації дій у надзвичайних ситуаціях, перш ніж діяти.
- Зачекайте на підтверджені запити на допомогу або волонтерів від таких органів, як служба цивільного захисту, пожежна служба чи Червоний Хрест.
- Робіть внески через організовані пункти збору або цифрові системи пожертвування замість поїздки до зони пожежі.
- Затори затримують роботу машин екстрених служб, наражаючи на небезпеку як життя, так і майно.
- Дублікати та невідповідні товари допомоги (наприклад, швидкопсувні продукти харчування, випадкові пожертви) перевантажують логістичні центри.
- Непідготовлені волонтери можуть наражати на небезпеку себе або інших у небезпечних умовах.
- Механізм цивільного захисту ЄС: Громадяни повинні підтримувати реагування на надзвичайні ситуації лише за умови скоординованого управління.
- Національні пожежно-рятувальні служби: Заохочуйте інформаційну дисципліну — діліться фактами, а не страхами. Перевірена інформація економить час, життя та ресурси, довіряючи координації, а не імпульсивності.

Технологічні/промислові катастрофи у розвінчанні міфів та дезінформації про лісові катастрофи. Контекст

- Лісові катастрофи можуть погіршитися через промислові аварії, такі як витіки хімікатів, вибухи або аварії енергетичної інфраструктури.

Такі ситуації часто призводять до неправдивих заяв, які можуть затримати скоординоване реагування.

Порушення роботи ліній електропередач

Чому це трапляється

- Порушення роботи ліній електропередач можуть виникати через екстремальні погодні умови (блискавки, шторми або спеку), погане обслуговування або старіння інфраструктури. Коли електричні кабелі торкаються сухої рослинності, **іскри можуть спричинити масштабні лісові пожежі.**

Порушення роботи ліній електропередач

Міфи та дезінформація

- **Міф:** «Усі лісові пожежі, спричинені лініями електропередач, є навмисними або частиною операцій з приховування інформації».

Правда: Розслідування показують, що більшість інцидентів є наслідком технічних несправностей або природних умов, а не навмисних дій. Регулярні перевірки та видалення рослинності значно знижують ці ризики.

Розуміння справжніх причин допомагає громадам зосередитися на профілактиці та безпеці інфраструктури, а не на звинуваченнях та чутках.

Промислові вибухи поблизу лісових масивів

Чому це трапляється

- Промислові об'єкти поблизу лісів, такі як хімічні заводи, паливні склади або фабрики, можуть зазнавати вибухів через несправність обладнання, людську помилку або високі температури під час спеки.

Промислові вибухи поблизу лісових масивів

Міфи та дезінформація

- **Міф:** «Влада приховує справжні масштаби вибухів, щоб захистити компанії».

Правда: Більшість країн ЄС юридично зобов'язані повідомляти про всі промислові аварії згідно з Директивою Севезо III, що забезпечує прозорість та оновлення інформації про громадську безпеку.

Точна комунікація після промислового вибуху зміцнює довіру громадськості та підтримує скоординоване реагування на надзвичайні ситуації.

Транспортні аварії (небезпечні матеріали)

Чому це трапляється

- Транспортування палива, пестицидів або промислових хімікатів автомобільним, залізничним або морським транспортом **створює неминучі ризики**. Аварії можуть статися внаслідок людської помилки, поганого технічного обслуговування або екстремальних погодних умов, що впливають на видимість та керування.

Транспортні аварії (небезпечні матеріали)

Міфи та дезінформація

- **Міф:** «Небезпечні хімічні речовини внаслідок аварій швидко випаровуються і не становлять тривалої небезпеки».

Правда: Багато речовин можуть зберігатися в ґрунті та воді, загрожуючи місцевим екосистемам та питним запасам протягом багатьох років.

Дотримання офіційних рекомендацій та уникнення забруднених територій після аварії має вирішальне значення для довгострокової безпеки навколишнього середовища та людей.

Зупиніться та поміркуйте

Промислова дезінформація!!!

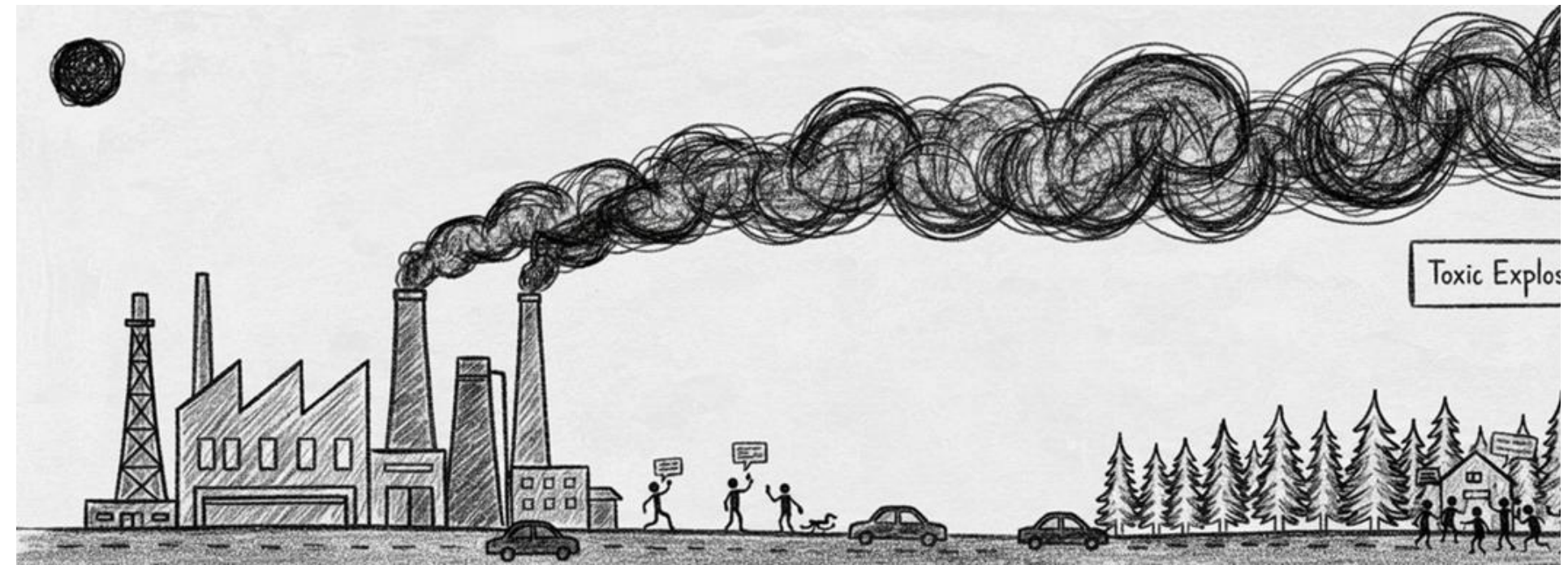


Рисунок 1. Ілюстрація промислової дезінформації
(Згенеровано штучним інтелектом з gemini.google.com)

- Пізно вдень густий дим піднімається з промислового об'єкта поблизу лісистої місцевості. За лічені хвилини місцеві жителі починають публікувати в соціальних мережах повідомлення: одні стверджують про «токсичний вибух», інші — «нічого серйозного». Плутанина швидко поширюється. Батьки поспішають до шкіл, дороги стають переповненими, а сусідні громади починають панікувати. Тим часом влада все ще перевіряє джерело та публікує офіційні заяви.

**Що б ви зробили, перш ніж ділитися цим інцидентом або коментувати його в Інтернеті?
Як можна визначити, яка інформація є достовірною в такій швидкозмінній ситуації?**

- Промислова дезінформація поширюється швидше, ніж факти, критичне мислення та перевірка джерел — ваші найкращі перші реагувачі.

Зупиніться та поміркуйте

Пауза, Перевірка, Ділиться відповідально!!!

- Перевірте інформацію, використовуючи кілька офіційних джерел, таких як:
- Національні або регіональні веб-сайти цивільного захисту, прес-релізи пожежно-рятувальних служб, довірені інформаційні агентства або офіційні канали зв'язку ЄС
- Перш ніж ділитися фотографіями, відео чи заявами, зачекайте на перевірені оновлення.
- Заохочуйте інших слідувати за офіційними обліковими записами для екстрених випадків, щоб отримувати точні оновлення.
- Національні агентства з реагування на стихійні лиха: Цифрова дисципліна є важливою для підтримки громадської довіри та операційної ефективності.

Перш ніж натиснути «поділитися», перевірте, а потім поширте лише правду.

Біологічні/медичні катастрофи у розвінчанні міфів та дезінформації про лісові катастрофи. Контекст

- Кризи, пов'язані зі здоров'ям, такі як епідемії або спалахи трансмісивних захворювань, можуть сильно вплинути на ліси та сільські громади.

Неправдива інформація про запобігання або причини може погіршити як екологічні, так і людські ризики.

Трансмісивні хвороби (наприклад, спалахи кліщів або комарів)

Трансмісивні хвороби та лісове середовище

Ліси є домівкою для багатьох видів, які можуть переносити такі хвороби, як хвороба Лайма (кліщі) або вірус Західного Нілу (комарі). Спалахи можуть виникати після зміни клімату або порушення лісів, що змінює структуру дикої природи.

- Дезінформація може стверджувати, що ці хвороби є «новоствореними» або «поширюються навмисно».
- Деякі міфи в соціальних мережах не рекомендують використовувати захисні засоби (репеленти, одяг).
- Чутки, засновані на страху, можуть призвести до уникнення лісових насаджень або непотрібного використання пестицидів.

Достовірна інформація та профілактична поведінка, така як носіння захисного одягу та перевірка на наявність кліщів, є ефективнішими, ніж реакція на чутки.

Трансмісивні хвороби (наприклад, спалахи кліщів або комарів)

Міфи та дезінформація

- У лісах мешкає багато видів, таких як кліщі та комарі, які можуть передавати такі захворювання, як хвороба Лайма, вірус Західного Нілу або кліщовий енцефаліт (КЕ).

Спалахи часто виникають внаслідок змін клімату, тепліших зим або лісових порушень, які зміщують пересування диких тварин, а не навмисних дій людини.

Міф: «Ці хвороби створені людиною або навмисно випущені для контролю популяції».

Правда: Трансмісивні хвороби є природними та існують століттями.

На їх поширення впливають головним чином екологічні фактори, такі як підвищення температури, вологість та міграція диких тварин, а не навмисне втручання людини. (Європейський центр профілактики та контролю захворювань (ECDC), ВООЗ.)

Міф: «Вам не потрібен захист, якщо ви перебуваєте на вулиці лише короткий час — кліщі та комарі не можуть вкусити так швидко».

Правда: Кліщі можуть прикріпитися до шкіри за лічені хвилини, а деякі види комарів кусають навіть при денному світлі.

Носіння одягу з довгими рукавами, використання репелентів з ДЕТА або пікаридином та огляд тіла після активності на свіжому повітрі – це перевірені методи зниження ризику зараження. (Керівні принципи ЄС щодо здорового відпочинку на свіжому повітрі, Консультативна інформація Червоного Хреста з питань охорони здоров'я).

Дезінформація поширюється швидше, ніж профілактика інфекцій, обізнаність та довіра до перевірених джерел інформації про здоров'я є вашим найсильнішим захистом.

Надзвичайні ситуації з якістю повітря (задимлення та забруднення)

Лісовий дим та ризики для громадського здоров'я

- Масштабні лісові пожежі утворюють токсичний дим, що містить дрібні тверді частинки (PM2.5) та інші забруднюючі речовини, які поширюються на великі відстані.

Чому це важливо:

- Поширені хибні твердження на кшталт «лісовий дим є природним і нешкідливим».
- Оманливі поради (наприклад, «мокрі рушники можуть замінити маски») можуть збільшити ризики для здоров'я.
- Найбільше страждають вразливі групи населення — діти, люди похилого віку та люди з респіраторними захворюваннями.

Дотримуйтесь рекомендацій ECDC та національного агентства охорони здоров'я щодо попереджень про якість повітря, використовуйте сертифіковані маски та уникайте активного відпочинку на свіжому повітрі під час сильних задимлень.

Надзвичайні ситуації з якістю повітря (задимлення та забруднення)

Міфи та дезінформація

- Масштабні лісові пожежі виділяють токсичний дим, чадний газ та інші шкідливі забруднюючі речовини.
- Вони можуть поширюватися на великі відстані, впливаючи навіть на регіони, віддалені від початкової пожежі.
- **Міф:** «Лісовий дим — це природний продукт, він не може завдати вам серйозної шкоди».

Правда: Хоча дим утворюється внаслідок спалювання органічних матеріалів, він містить мікроскопічні частинки, які проникають глибоко в легені та кровотік. Вплив диму може спричинити напади астми, проблеми з серцем та довгострокові респіраторні захворювання, особливо у дітей, людей похилого віку та людей із хронічними захворюваннями. (Європейський центр профілактики та контролю захворювань (ECDC), Керівні принципи ВООЗ щодо якості повітря.)

- **Міф:** «Мокрий рушник або тканина на обличчі захищає від диму».

Правда: Вологі рушники або тканинні маски не фільтрують дрібні частинки (PM2.5) і створюють хибне відчуття безпеки. Лише сертифіковані респіраторні маски (наприклад, FFP2 або N95) забезпечують ефективний захист від небезпечних частинок. (Керівництво щодо якості повітря у сфері цивільного захисту ЄС та Національного агентства охорони здоров'я).

Не довіряйте «натуральним» чи «домашнім» рішенням — покладайтеся на перевірені медичні рекомендації та сертифіковані засоби захисту, щоб залишатися в безпеці під час випадків, пов'язаних із курінням.

Зоонозні хвороби (передача від тварини до людини)

Зоонозні ризики та лісові екосистеми

- Багато хвороб (наприклад, пташиний грип, сказ або хантавірус) походять від диких тварин і можуть передаватися людині через тісний контакт або вплив навколишнього середовища.

Чому це важливо:

- Під час криз дезінформація часто звинувачує певні види (наприклад, кажанів, диких кабанів) без жодних доказів.
- Хибний страх може призвести до шкоди популяціям дикої природи та порушення екологічного дисбалансу.
- Надійна освіта допомагає громадам безпечно співіснувати з лісовими тваринами.

Збалансоване спілкування запобігає паніці, захищає біорізноманіття та сприяє безпечній взаємодії людини та дикої природи

Зупиніться та поміркуйте

Дим над містом!!!

- Спекотний літній день, і густий дим від лісової пожежі неподалік ширяє у ваше місто. Соціальні мережі заповнені постами, в яких стверджується: «Влада приховує справжню небезпеку — повітря токсичне!», «Використовуйте вологі рушники замість масок; лікарні вже переповнені!». Люди починають поспішати до аптек, купувати непотрібні речі та ділитися панічними повідомленнями. Ви можете бачити стурбованих сусідів на вулиці, деякі навіть намагаються від'їхати, незважаючи на попередження на дорозі.

Що б ви зробили в цій ситуації?

Ви б негайно поділилися інформацією, чи спочатку перевірили б офіційні оновлення щодо здоров'я та якості повітря?

Як ваша реакція може допомогти зменшити плутанину та забезпечити безпеку інших?

Зупиніться та поміркуйте

Мудра реакція на дим від лісових пожеж!!!

У разі сильного задимлення від лісової пожежі:

- Слідкуйте за офіційними оновленнями щодо якості повітря від національних метеорологічних та медичних агентств або Європейського центру з контролю та профілактики захворювань (ECDC).
- Залишайтеся в приміщенні із зачиненими вікнами та дверима, коли рівень диму високий.
- Використовуйте сертифіковані маски (FFP2/N95), якщо необхідно пересуватися на вулиці.
- Використання вологих рушників або тканинних масок створює хибне відчуття безпеки — вони не блокують токсичні частинки (PM2.5).
- Залишення району без керівництва може посилити затори та перешкодити роботі екстрених служб.
- Механізм цивільного захисту ЄС: слідкуйте лише за перевіреними місцевими та європейськими сповіщеннями про якість повітря.
- Європейський центр профілактики та контролю захворювань (ECDC): Використовуйте сертифікований захист органів дихання та обмежуйте час впливу.
- У швидкоплинних кризах емоційні дописи поширюються швидше, ніж факти.
Зупинка на перевірку інформації перед реакцією чи поширенням може запобігти паніці та захистити вашу спільноту.

Надихаючі дії та взірці для наслідування

Португалія (2023): Місцеві вчителі очолювали учнівську кампанію з розвінчування міфів про лісові пожежі, покращуючи готовність громади.

- Місцеві вчителі очолювали учнівську кампанію з розвінчування міфів про лісові пожежі, підвищуючи обізнаність щодо безпеки евакуації та захисту від диму в сільських школах.
- Вплив: Підвищення готовності та участі громади в обміні перевіреною інформацією.
(Португальське національне управління з надзвичайних ситуацій та цивільного захисту (ANEPC) – Звіт про Програму освітньої стійкості, 2023.)

Греція (2022): Команди волонтерів перевіряли публікації в соціальних мережах під час лісових пожеж перед тим, як поширювати їх далі, допомагаючи зменшити паніку та дезінформацію.

- Розробив комунікаційну модель, яка пізніше буде використовуватися місцевими муніципалітетами для обміну повідомленнями в екстрених ситуаціях.
(Щорічний звіт Грецької пожежної служби про комунікацію щодо лісових пожеж, 2022 р.)

Більше для дослідження

- **Додаткові навчальні ресурси**
- **Мережа знань ЄС з питань цивільного захисту – Керівні принципи щодо комунікації ризиків.**
- **Служба управління надзвичайними ситуаціями Copernicus – моніторинг пожеж у режимі реального часу.**
- **Інструментарій розвінчування міфів UNDRR – Навчальні матеріали щодо дезінформації.**
- **Європейська інформаційна система лісових пожеж (EFFIS) – дані та звіти.**
- **Кампанія Червоного Хреста «На старт» – практичні посібники з комунікації.**

Джерела, використані для створення цього навчального модуля

Служба управління надзвичайними ситуаціями Copernicus

- Служба управління надзвичайними ситуаціями Copernicus. (2024). [Назва конкретного набору даних, наприклад, Дані Європейської системи інформації про лісові пожежі (EFFIS) про згорілі гектари]
- Інформація про громадське здоров'я та захворювання ECDC
- Європейський центр профілактики та контролю захворювань (ECDC). (2023). [Назва конкретного звіту, наприклад, Керівництво щодо якості повітря та ризиків для здоров'я під час лісових пожеж]. Стокгольм
- Європейський центр профілактики та контролю захворювань (ECDC). [Назва конкретної настанови, наприклад, Інформація про трансмісивні хвороби в Європі]. Стокгольм

Механізм цивільного захисту Європейського Союзу (EU CPM)

- Європейський Союз. (2024). [Назва конкретного звіту, наприклад, Щорічний звіт про Механізм цивільного захисту ЄС] (Дані цивільного захисту ЄС).
- Європейський Союз. [Назва конкретного керівного документа, наприклад, Керівні принципи щодо комунікації ризиків]. Європейська комісія.

Грецька пожежна служба

- Грецька пожежна служба. (2022). Щорічний звіт про комунікацію щодо лісових пожеж, 2022.

Міжнародний Червоний Хрест/Червоний Півмісяць

- Червоний Хрест. [Конкретна назва публікації, наприклад, Матеріали кампанії «Реалізуйте» або Керівні принципи комунікації у разі стихійного лиха]
- Консультативна інформація Червоного Хреста з питань охорони здоров'я. [Конкретна назва рекомендації, наприклад, Заходи захисту від кліщів та комарів].

Португальське національне управління з надзвичайних ситуацій та цивільного захисту (ANEPC)

- Португальське національне управління з надзвичайних ситуацій та цивільного захисту (ANEPC). (2023). Звіт про Програму освітньої стійкості, 2023.

Управління Організації Об'єднаних Націй зі зменшення ризику стихійних лих (UNDRR)

- Управління Організації Об'єднаних Націй зі зменшення ризику стихійних лих (UNDRR). [Конкретна назва документа, наприклад, Інструментарій розвінчування міфів або Структура дезінформації].

- Всесвітня організація охорони здоров'я (ВООЗ). [Назва конкретного керівництва, наприклад, Керівні принципи щодо якості повітря]. Женева: ВООЗ.

ПАРТНЕРСТВО



<https://ied.eu/>



<https://denizli.afad.gov.tr/>



<https://neotalentway.com/>



<https://www.eva93.lv/>



<https://ngo-nfe4y.com.ua/en>



<https://vonhope.is/>

**Навчайтесь з задоволенням з РОЗДІЛОМ 3: ОБІЗНАНІСТЬ ПРО ЛІСОВІ ЛИХА
ТА ВИЖИВАННЯ В ДИКІЙ ПРИРОДІ,
НАВЧАЛЬНИЙ МОДУЛЬ 14: Розвінчання міфів та дезінформації про лісові
катастрофи!**

СЛІДКУЙТЕ ЗА
НАМИ



<https://vetready.eu/>